

FATORES QUE AFETAM A PRODUTIVIDADE DA SOJA NO CERRADO BRASILEIRO

DARIO MINORU HIROMOTO

FUNDAÇÃO MT

Fone: (66) 423-2041

E-mail: fundacaomt@fundacaomt.com.br



3^o SIMPÓSIO ROTAÇÃO SOJA/MILHO NO PLANTIO DIRETO
SOBRE
Piracicaba-SP, Julho 10-12, 2002.



Fatores que Afetam a Produtividade da Soja no Cerrado Brasileiro

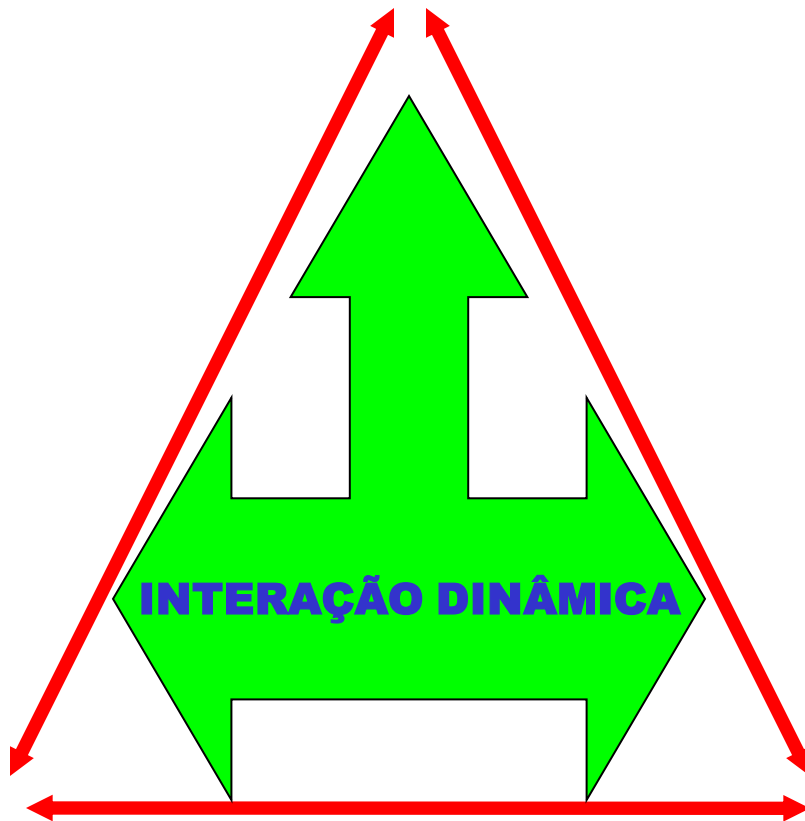


Dario Minoru Hiromoto

**R. Pernambuco, 1267 - Rondonópolis- MT
CEP 78705-040 - Fone - (66) 423-2041
E-mail fundacaomt@fundacaomt.com.br**

FATORES QUE DETERMINAM A PRODUTIVIDADE

PLANTA
(CULTIVAR)



AMBIENTE
(CONDIÇÕES
METEOROLÓGICAS,
EDÁFICAS E BIÓTICAS)

MANEJO
(SOLO E CULTURA)



PRODUTIVIDADE

Estudo de caso 1





Associação dos Produtores de Grãos de Mineiros



Resultados dos Ensaaios de Soja e Milho



COMO ESCOLHER AS CULTIVARES PARA COLHER EM MÉDIA 60 SACOS / HA?



Tratos Culturais Realizados Durante a Realização do Ensaio Comparativo de Soja

Preparo de Solo: **Semi Direto**

Dessecação: **2l/ha de Roundup + 40g/ha de Classic.**

Data de Plantio: **1ª época: 02,03 e 04 /11/2000**

2ª época: 17,18 e 19 /11/2000

3ª época: 28 e 29 /11/2000

Tratamento de Semente: **Fungicida Vitavax thiran 250 ml/100kg de semente.**

Micro nutrientes de **Co 1%, Mo 15% 200ml/100kg de semente.**

Inoculante **200gr/500kg de semente (inoculante Biagro).**

Adubação de Base: **400kg/ha 02-20-18 + Micro Zn 0,27%; B 0,045%, Mo 00,003%; Fe 0,1%; Mn 00,060% .**

Adubação Foliar: **1ª aplicação: 2l/ha de Zn 8%; Mn 4% (antes dos 30 dias).**

2ª aplicação: 3lha de Ca 8%; B 2% (após a floração)

Herbicidas: **Classic 40 g/ha; Cobra 300 ml/ha; Verdict 400ml/ha**

Inseticidas: **Foram usados produtos comuns para combate do cascudinho, lagartas e percevejos.**

AP: altura de planta na colheita (cm)

AL: altura de inserção da primeira vagem (cm)

AC: acamamento (1 a 5) 1= plantas eretas e 5=plantas totalmente acamadas.

Um: Umidade, todas as parcelas tiveram sua umidade corrigida para 13%.

Resultados do ensaio comparativo de cultivares de soja, plantado em três épocas* na safra 2000/01 na área experimental da APGM Mineiros GO.

Cultivar	Ciclo	Produtividade (sc/ha)			Reação a doenças**				
		1 época*	2 época*	3 época*	NCS	Oid	NG	FU	DFC
BRSMT Pintado	M	59,08	64,07	55,11	R	MR	S	-	-
FMT Tucunaré	M	55,89	62,57	59,30	R	MR	S	-	-
Aventis 7002	M	58,12	59,23	54,62	S	MR	S	MS	-
BRSGO Santa Cruz	M	60,46	58,65	53,13	S	MR	S	-	-
Goiânia	M	56,21	57,95	56,55	S	S	T	-	-
DM 247	M	50,97	57,31	48,87	S	R	S	R	T
Vencedora	M	59,09	57,02	56,29	S	R	R	-	-
M-Soy 8411	M	54,41	56,46	53,09	S	MR	S	S	-
MG/BR-46 Conquista	M	56,08	55,68	54,95	S	R	T	T	-
Emgopa 315	M	54,56	55,04	56,49	S	R	S	-	T
Mandi	M	58,18	54,90	47,96	S	R	S	R	-
Piapara	M	53,01	54,67	51,16	S	S	T	-	-
UFV 19	M	55,79	54,51	52,03	S	R	S	R	-
FMT Cachara	M	54,25	53,96	52,47	R	S	S	-	-
ST 932056-5	M	52,31	53,88	47,18	S	MS	S	S	-
ST 932066	M	54,67	53,69	46,77	S	MR	S	S	-
M-Soy 8400	M	55,41	53,53	50,88	R	S	T	MR	-
FMT Tabarana	M	55,38	53,37	52,92	R	S	S	MR	-

Continuação

Cultivar	Ciclo	Produtividade (sc/ha)			Reação a doenças**				
		1 época†	2 época†	3 época†	NCS	Oid	NG	FU	DFC
M-Soy 8400	M	55,41	53,53	50,88	R	S	T	MR	-
FMT Tabarana	M	55,38	53,37	52,92	R	S	S	MR	-
UFV 18	M	52,39	53,18	49,68	S	MR	S	-	-
Crixás (CGO)	M	51,10	52,89	48,65	S	S	S	-	-
UFV 17	M	52,22	52,59	46,09	S	MR	S	-	-
Suprema	M	54,85	52,24	52,42	S	MR	S	S	-
Liderança	M	51,61	51,42	47,82	R	R	R	R	-
Milena	M	50,78	51,14	48,13	S	MR	S	T	-
Splendor	M	55,49	50,48	43,76	S	T	S	T	-
Piracanjuba (MS)	M	49,55	50,24	49,64	S	MS	S	-	-
ST 941043	M	52,77	49,38	50,40	MS	R	S	R	-
Crixás (FMT)	M	51,89	49,33	51,77	S	S	S	-	-
FMT Matrinchã	M	53,79	48,66	48,41	R	S	S	-	-
Piracanjuba (FMT)	M	58,23	48,27	47,71	S	MS	S	-	-
M-Soy 8001	M	56,80	47,32	47,68	R	MS	T	R	-
Acará	M	48,41	46,61	44,17	S	S	S	-	-
FMT00-41306	M	41,99	46,09	43,85	R	S	S	-	-

Fonte: APGM Associação dos Produtores de Grãos de Mineiros GO

*1ª época (plantio 03/11/2000); 2ª época (plantio 18/11/2000); 3ª época (plantio 28/11/2000)

** NCS = Nematóide do cisto da soja, Oid = Oídio e NG = Nematóides formadores de galhas.

PLANEJAMENTO PARA ALCANÇAR A META DE 60 SACOS / HA

**20% de Vencedora: $0,2 \times 59,09 = 11,82$
(03 de novembro)**

**30% de Tucunaré: $0,3 \times 62,70 = 18,77$
(10 de novembro)**

**50% de Pintado: $0,5 \times 64,07 = 32,04$
(18 de novembro)**

MÉDIA ESPERADA: 62,63 sacas/ha



RESULTADOS DAS INTERAÇÕES DE CULTIVARES vs FUNGICIDA EM SOJA

CULTIVAR: TUCANO

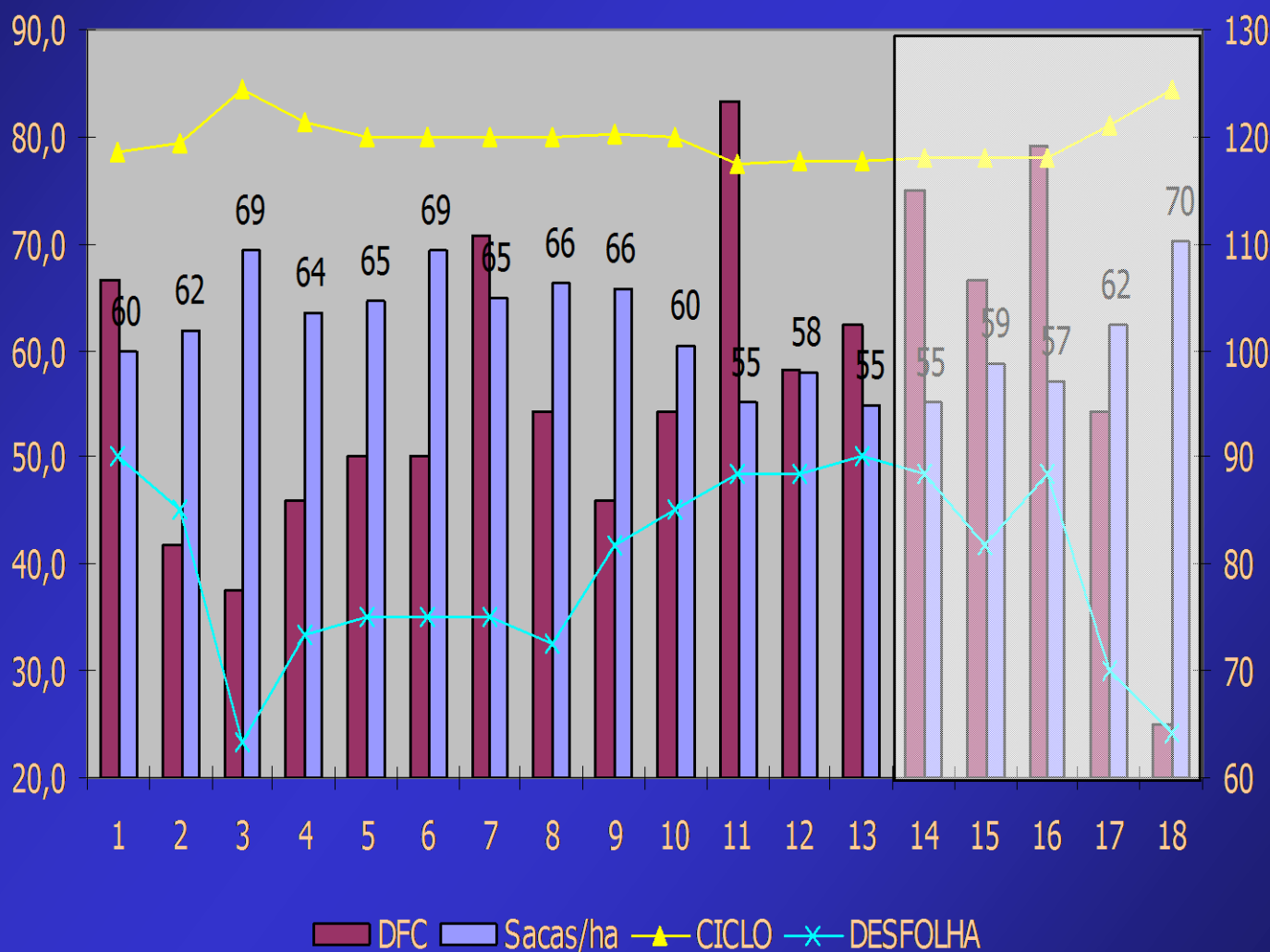
LOCAIS: RONDONÓPOLIS (FAZ. SM-02)

C. VERDE (FAZ. CASTELINHO)

FUNGICIDAS x VARIEDADE (Tucano/Roo)

Tratamentos		Dose	% Doença	Ciclo (dias)	% Desfolha	Sacas/ha
Nome comercial	Nome comum	(Kg ou l p.c./ha)				
1. TESTEMUNHA	--	--	67 abcde	118,5 de	90 a	59,9 abcd
2. STRATEGO	(trifloxystrobin & propiconazole)	0,5	42 fgh	119,5 cd	85 a	61,9 abcd
3. OPERA	(pyraclostrobin & epoxiconazole)	0,5	38 gh	124,5 a	63 e	69,3 ab
4. EMINENT	tetraconazole	0,5	46 efgh	121,3 b	73 bcd	63,6 abcd
5. EMINENT	tetraconazole	0,6	50 defg	120,0 c	75 bc	64,5 abcd
6. EMINENT	tetraconazole	0,7	50 defg	120,0 c	75 bc	69,3 ab
7. EMINENT	tetraconazole	0,8	71 abcd	120,0 c	75 bc	64,8 abcd
8. EMINENT+LANZAR	Tetraconazole + adjuvante	0,6 + 0,5%	54 cdefg	120,0 c	73 bcde	66,4 abc
9. SCORE	difenoconazole	0,3	46 efgh	120,3 bc	82 ab	65,6 abcd
10. FOLICUR	tebuconazole	0,75	54 cdefg	119,8 c	85 a	60,5 abcd
11. CKW101+SILWET	Vitavax + adjuvante	0,7 + 0,05	83 a	117,3 f	88 a	55,1 cd
12. PRIORI+NIMBUS	Azoxystrobin + ó.m.	0,2 + 0,5%	58 bcdefg	117,7 ef	88 a	57,9 bcd
13. DEROSAL	carbendazim	0,5	63 abcdef	117,8 ef	90 a	54,8 d
14. MICROXISTO-PD	Adubo foliar	2,0	75 abc	118,0 ef	88 a	55,1 cd
15. PRIORI+NIMBUS	Azoxystrobin + ó.m.	0,2 + 0,5%	67 abcde	118,0 ef	82 ab	58,9 abcd
16. DEROSAL	carbendazim	0,5	79 ab	118,0 ef	88 a	57,2 cd
17. SCORE	difenoconazole	0,3	54 cdefg	121,2 b	70 cde	62,4 abcd
18. OPERA	(pyraclostrobin & epoxiconazole)	0,5	25 h	124,5 a	64 de	70,2 a
CV	--	--	17,97	0,39	5,59	13,47

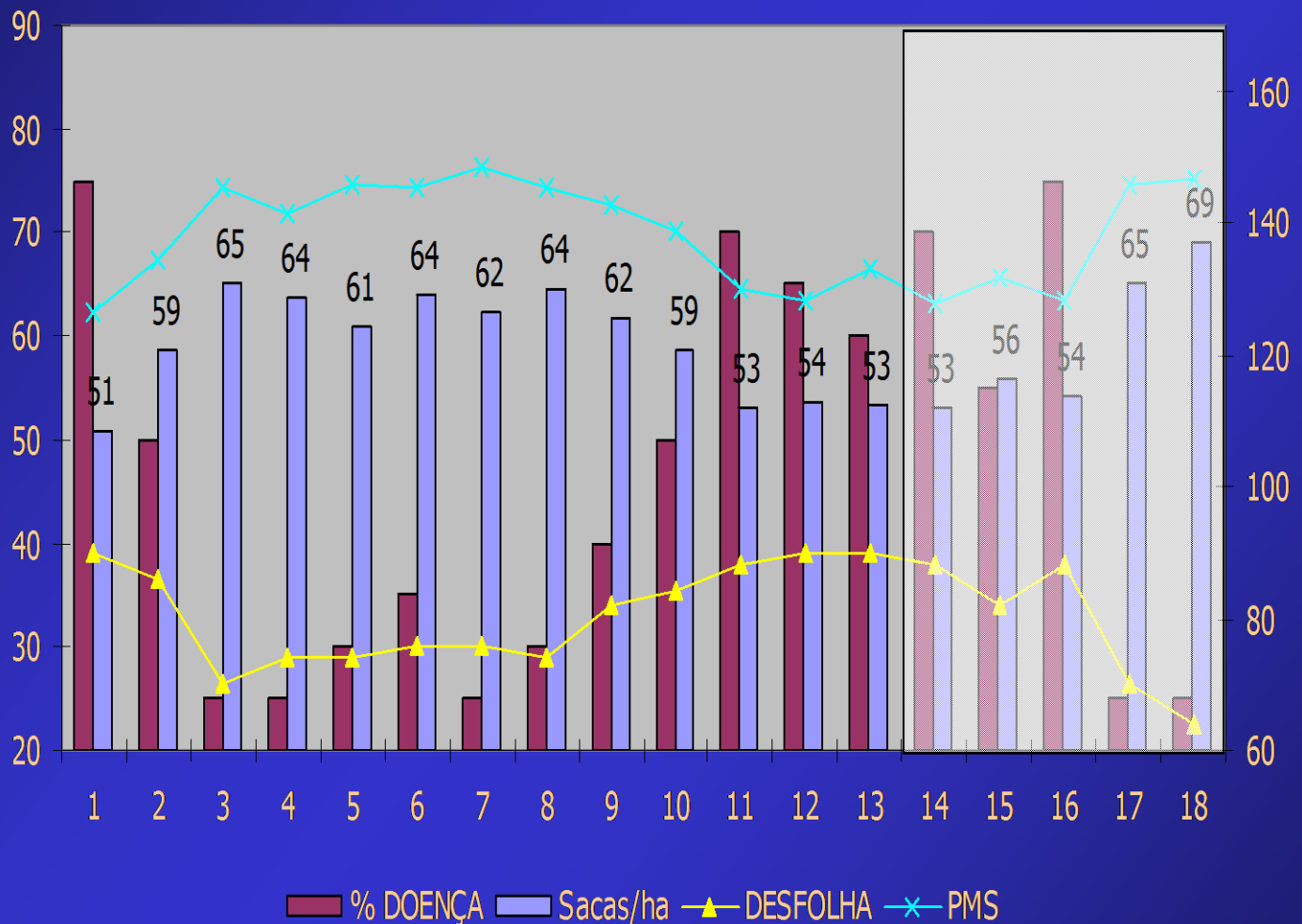
FUNGICIDAS x VARIEDADE (Tucano/Roo)



FUNGICIDAS x VARIEDADE (Tucano/Campo Verde)

Tratamentos		Dose	% Doença	PMS (g)	% Desfolha	Sacas/ha
Nome comercial	Nome comum	(Kg ou l p.c./ha)				
1. TESTEMUNHA	--	--	75 a	126,3 f	90 a	50,9 f
2. STRATEGO	(trifloxystrobin & propiconazole)	0,5	50 bcde	134,5 cdef	86 ab	58,5 cde
3. OPERA	(pyraclostrobin & epoxiconazole)	0,5	25 f	145,5 ab	70 de	65,1 ab
4. EMINENT	tetraconazole	0,5	25 f	141,5 abcd	74 cde	63,7 abc
5. EMINENT	tetraconazole	0,6	30 ef	146,0 ab	74 cde	60,9 bcd
6. EMINENT	tetraconazole	0,7	35 def	145,4 ab	76 bcd	64,0 abc
7. EMINENT	tetraconazole	0,8	25 f	148,5 a	76 bcd	62,4 bc
8. EMINENT+LANZAR	Tetraconazole + adjuvante	0,6 + 0,5%	30 ef	145,5 ab	74 cde	64,5 abc
9. SCORE	difenoconazole	0,3	40 cdef	142,8 abc	82 abc	61,7 bcd
10. FOLICUR	tebuconazole	0,75	50 bcde	138,9 bcde	84 abc	58,8 cde
11. CKW101+SILWET	Vitavax + adjuvante	0,7 + 0,05	70 ab	130,1 ef	88 a	53,1 ef
12. PRIORI+NIMBUS	Azoxystrobin + ó.m.	0,2 + 0,5%	65 ab	128,2 f	90 a	53,7 ef
13. DEROSAL	carbendazim	0,5	60 abc	133,0 def	90 a	53,3 ef
14. MICROXISTO PD	Adubo foliar	2,0	70 ab	127,9 f	88 a	53,1 ef
15. PRIORI+NIMBUS	Azoxystrobin + ó.m.	0,2 + 0,5%	55 abcd	131,9 ef	82 abc	55,9 def
16. DEROSAL	carbendazim	0,5	75 a	128,2 f	88 a	54,3 ef
17. SCORE	difenoconazole	0,3	25 f	145,0 ab	70 de	65,1 ab
18. OPERA	(pyraclostrobin & epoxiconazole)	0,5	25 f	146,8 ab	64 e	68,9 a
CV	--	--	20,06	2,74	5,53	4,42

FUNGICIDAS x VARIEDADE (Tucano/Campo Verde)



VARIEDADE	S/ FUNCIDA MAT. (dias) Produtividade sacos/ha	C/ FUNCIDA MAT. (dias) Produtividade Sacos/ha
Elite	69,21	74,62
Monarca	67,20	67,98
M.Soy - 8800	65,54	68,83
M.Soy - 8866	64,70	80,38
Mutum	63,74	84,71
UFVS - 2003	63,50	79,33
Perdiz	63,41	76,09
Jataí	63,23	63,69
DM 339	62,81	63,41
FMT00 - 43.107	62,61	62,75
FMT00 - 42.302	62,55	68,48
FMT00 - 43.115	61,58	73,60
M.Soy - 8411	61,26	66,22
Pétala	60,90	64,82
M.Soy - 9001	59,91	67,94
Maritaca	59,31	71,56
Emgopa - 313(CGO)	57,69	63,23
FMT00 - 42.105	56,74	66,12
Sabia	56,34	62,63
DM Vitória	55,57	69,86
Anhumas	54,84	62,31
M.Soy - 8914(FMT)	54,30	69,77
Celeste	53,94	65,23
Saira	53,86	0,00
FMT00 - 42.102	53,58	64,31

VARIEDADE	S/ FUNCIDA MAT. (dias) Produtividade sacos/ha	C/ FUNCIDA MAT. (dias) Produtividade Sacos/ha
Emgopa – 313(FMT)	53,26	65,31
Emgopa – 314(Garça Branca)	52,80	62,38
Bela-Vista	52,21	68,11
FMT00 – 42.104	51,64	68,71
Kaiabi	50,81	65,19
Goiatuba	50,12	68,58
Uirapuru	49,46	70,70
Xingu	49,21	63,00
Nambu	48,98	64,56
ST 94-1043-B	47,44	49,11
FMT00 – 42.308	46,83	64,97
Tucano	46,25	63,49
DM 309	000	60,68
M.Soy - 9010	67,,26	0,00
M.Soy - 9350	64,67	74,49
Arara-Azul	56.25	67.41

Estudo de caso 2





Efeito de herbicidas Pós-emergentes nas cultivares BRSMT Pintado, FMT Tucunaré e BRSMT Uirapuru



Efeito de herbicidas pós-emergentes na produtividade de cultivares de soja

	PINTADO		TUCUNARÉ		UIRAPURU	
Testemunha	52,57		48,87		51,97	
Classic 30	50,39	-2,18	46,64	-2,23	49,27	-2,70
Classic 40	50,19	-2,38	47,67	-1,20	50,83	-1,14
Classic 50	52,89	0,31	47,10	-1,77	46,66	-5,31
Classic 50+Blazer 1 l	50,78	-1,79	47,31	-1,56	48,61	-3,36
Classic 50 +Cobra 0,4 l	54,38	1,81	49,47	0,60	51,16	-0,81
Classic 50+Pivot 0,5 l	44,77	-7,80	48,59	-0,28	43,08	-8,89
Pacto 36	54,00	1,42	49,42	0,55	52,80	0,83
Pacto 48	55,24	2,66	54,38	5,51	52,62	0,65
Pacto36+Blazer 1 l	52,71	0,14	50,46	1,59	47,71	-4,26
Pacto 36+Cobra 0,4 l	50,81	-1,77	48,65	-0,21	50,86	-1,11
Pacto 36+Pivot 0,5 l	52,83	0,25	45,96	-2,91	49,62	-2,35

Efeito de Fungicidas em algumas cultivares e linhagens de soja

Uso de fungicidas em linhagens de diferentes ciclos comparando-se o uso ou não da adaptação de barra auxiliar

Linhagem	Testemunha (A)	Fungicida (B)	≠ (B-A)	Uso da barra/Test. (C)	Sem a barra/Test. (D)	≠ (C-D)
<i>CACHARA</i>	58,4	57,9	-0,5	-1,1	0,1	-1,3
<i>CONQUISTA</i>	57,3	56,5	-0,8	2,1	-3,6	5,8
<i>FMT00-41.101</i>	55,1	57,3	2,2	4,3	0,1	4,2
<i>FMT00-41.104</i>	58,9	59,1	0,2	-2,0	2,4	-4,4
<i>FMT00-46.102</i>	51,8	54,3	2,5	2,0	3,0	-1,0
<i>TUCUNARE</i>	56,4	56,2	-0,2	-0,3	-0,1	-0,3
<i>Precoce</i>	56,3	56,9	0,6	0,8	0,3	0,5

Linhagem	Testemunha Fungicida (A)	Fungicida (B)	≠ (B-A)	Uso da barra/Test. (C)	Sem a barra/Test (D)	≠ (C-D)
CRIXAS	58,3	65,7	7,3	7,1	7,6	-0,5
FMT00-42.102	49,6	60,2	10,6	7,9	13,2	-5,3
FMT00-42.104	55,0	60,2	5,1	7,5	2,7	4,8
FMT00-42.105	57,6	64,8	7,2	7,2	7,2	-0,1
FMT00-42.152	59,5	68,5	8,9	11,8	6,1	5,7
FMT00-42.153	48,0	59,5	11,6	11,5	11,7	-0,2
FMT00-42.165	57,3	67,9	10,7	10,9	10,4	0,6
FMT00-42.175	58,7	66,7	8,0	10,5	5,5	4,9
FMT00-42.302	56,0	59,2	3,2	0,9	5,5	-4,6
FMT00-42.308	56,3	69,7	13,3	14,5	12,2	2,3
FMT00-42.330	60,2	68,5	8,3	10,7	6,0	4,7
FMT00-42.333	60,2	64,4	4,2	4,6	3,8	0,8
FMT00-47.101	61,1	69,7	8,6	15,0	2,1	12,9
PINTADO	58,6	64,1	5,5	4,2	6,8	-2,6
XINGU	56,7	62,5	5,8	6,4	5,2	1,2
Médio	56,9	64,8	7,9	8,7	7,1	1,6

Linhagem	Testemunha Fungicida	≠	Uso da	Sem a	≠	
	(A)	(B)	(B-A)	barra/Test.	barra/Test	(C-D)
				(C)	(D)	
<i>ANHUMAS</i>	63,0	68,0	5,0	4,0	6,0	-2,0
<i>ARARA-AZUL</i>	73,8	72,0	-1,8	-2,7	-0,9	-1,8
<i>BEIJA-FLOR</i>	53,2	59,6	6,4	5,1	7,7	-2,7
<i>EMGOPA-313</i>	61,5	64,2	2,7	4,4	1,0	3,5
<i>FMT00-39.107</i>	57,5	66,2	8,7	11,7	5,7	6,0
<i>FMT00-43.107</i>	59,7	67,1	7,4	7,6	7,1	0,5
<i>FMT00-43.111</i>	52,2	58,7	6,5	4,8	8,1	-3,3
<i>FMT00-43.115</i>	63,5	61,8	-1,7	-2,7	-0,7	-2,0
<i>FMT00-43.116</i>	49,9	60,9	11,1	10,6	11,6	-1,0
<i>FMT00-43.151</i>	57,0	63,1	6,1	4,4	7,8	-3,3
<i>FMT00-43.194</i>	58,1	64,5	6,4	3,3	9,4	-6,0
<i>FMT00-43.196</i>	60,8	66,9	6,2	3,1	9,3	-6,2
<i>FMT00-43.331</i>	66,0	57,0	-9,0	-11,2	-6,8	-4,4
<i>FMT00-43.332</i>	61,7	56,1	-5,5	-6,9	-4,2	-2,7
<i>KAIABI</i>	59,0	67,6	8,6	10,2	7,0	3,2
<i>MUTUM</i>	51,4	61,4	10,0	16,2	3,8	12,3
<i>PERDIZ</i>	58,4	67,3	9,0	10,1	7,9	2,2
<i>TABARANA</i>	60,6	70,4	9,8	10,1	9,5	0,6
<i>TUCANO</i>	57,7	69,7	12,0	13,2	10,7	2,6
<i>UIRAPURU</i>	64,7	70,7	6,1	6,9	5,2	1,7
<i>Tardio</i>	59,5	64,7	5,2	5,1	5,3	-0,1

Ensaio de Mineiros - GO (2001/02)

Variedade	Ciclo	18/10/2001			08/11/2001			04/12/2001		
		Produtividade (sc/ha)		≠	Produtividade (sc/ha)		≠	Produtividade (sc/ha)		≠
		S/ Fung (A)	C/ Fung (B)	B-A	S/ Fung (C)	C/ Fung (D)	D-C	S/ Fung (E)	C/ Fung (F)	F-E
<i>Conquista</i>	P	57,0	59,0	2,0	56,6	62,8	6,1	55,6	55,3	-0,2
<i>Tucunaré</i>	P	57,2	58,8	1,5	57,6	65,4	7,8	-	-	-
<i>Crixás</i>	M	54,2	65,4	11,2	46,4	58,5	12,1	41,9	56,6	14,7
<i>Pintado</i>	M	62,4	69,0	6,6	58,9	70,8	11,9	51,3	55,9	4,6
<i>Tabarana</i>	M	53,3	74,0	20,7	56,8	68,6	11,8	44,3	56,7	12,4
<i>Anhumas</i>	T	54,8	62,3	7,5	53,3	65,1	11,9	46,5	52,3	5,8
<i>Kaiabi</i>	T	50,8	65,2	14,4	50,4	67,0	16,6	43,1	63,7	20,6
<i>Maritaca</i>	T	59,3	71,6	12,2	56,0	67,5	11,5	50,2	58,7	8,5
<i>Mutum</i>	T	63,7	84,7	21,0	61,2	66,0	4,8	49,9	52,0	2,1
<i>Nambu</i>	T	49,0	64,6	15,6	53,2	63,5	10,4	50,2	63,5	13,3
<i>Perdiz</i>	T	63,4	76,1	12,7	52,4	66,0	13,6	49,0	53,7	4,7
<i>Sabia</i>	T	56,3	62,6	6,3	58,5	64,5	6,0	49,9	58,7	8,8
<i>Tucano</i>	T	46,2	63,5	17,2	42,5	53,8	11,3	43,4	62,9	19,6
<i>Uirapuru</i>	T	49,5	70,7	21,2	46,3	67,9	21,6	43,9	61,7	17,8
<i>Xingu</i>	T	49,2	63,0	13,8	48,3	65,3	17,0	38,5	51,3	12,8

NOVA MUTUM - COOPERSVALE

01- Correção de Perfil do solo com
correção de P_2O_5
(30 - 35cm)

02- Época do plantio
(25 de Outubro - 15 de Novembro)

03-Adubação: 540 / ha
(02:18:18 + 0,06% B + 0.06% Cu +0,3% Mn)



Resultados do ensaio de caracterização varietal da Fundação MT, plantado em três épocas* na safra 1999/00 na área experimental da Coopervale Nova Mutum MT.

Cultivar	Ciclo	Produtividade (sc/ha)		
		1ª época*	2ª época*	3ª época*
MG/BR-46 Conquista	P	62,91	69,68	67,25
FMT Tucunaré	P	-	63,54	58,16
BRSMS Acará	P	68,17	57,18	55,84
FMT Cachara	P	68,58	56,37	62,15
BRSMS Bacuri	P	56,42	52,78	45,08
BRSMS Piapara	P	64,64	50,75	52,66
BRSMS Taquari	M	70,83	71,88	65,45
BRSMT Crixás	M	-	69,79	65,41
BRSMS Mandi	M	52,78	64,29	63,19
BRSMT Pintado	M	64,06	60,76	64,35
MT/BR-51 Xingu	M	67,59	59,20	59,66
FMT Arara Azul	T	64,00	68,63	67,36
BRSMT Uirapuru	T	65,34	70,60	66,72
BRSMS Piracanjuba	T	61,57	59,72	64,76
BRSMS Tuiuiú	T	61,75	63,19	64,24
Mt/br-53 Tucano	T	64,41	67,25	62,56
BRSMS Curimbatá	T	52,43	64,97	62,33
FMT Anhumas	T	-	62,91	61,86
BRSMS Surubi	T	64,12	64,81	56,89
Média		63,10	63,07	61,36

*1ª época (plantio 30/10/1999);

2ª época (plantio 20/11/1999);

3ª época (plantio 02/12/1999);

** NCS = Nematóide do cisto da soja, Oid = Oídio e NG = Nematóides formadores de galhas.



Resultados do ensaio de caracterização varietal da Fundação MT, plantado em três épocas* na safra 2000/01 na área experimental da Coopervale Nova Mutum MT.

Cultivar	Ciclo	Produtividade (sc/ha)			Reação a doenças**		
		1ª Época*	2ª época*	3ª época*	NCS	Oid	NG
FMT00-41.306	P	78,68	65,66	59,05	S	S	S
FMT Cachara	P	71,83	71,80	63,95	R	S	S
FMT Tucunaré	P	70,27	65,09	62,15	R	MR	S
MG/BR-46 Conquista	P	67,41	61,53	58,43	S	R	R
FMT00-41.302	P	65,60	67,37	54,15	S	S	S
FMT00-42.313	M	76,22	69,32	63,83	R	S	S
BRSM T Pintado	M	68,99	67,62	61,29	R	MR	S
MT/BR-51 Xingu	M	67,42	66,63	58,43	S	S	S
FMT Tabarana	ST	80,37	64,73	61,26	R	S	S
BRSMS Taquari	M	72,09	64,65	63,65	S	S	S
FMT Arara Azul	T	74,84	70,96	65,40	S	MR	S
FMT Kaíabi	T	-	67,10	64,12	S	S	S
FMT Perdiz	T	78,40	70,42	63,06	S	MR	MR
FMT Nambu	T	77,59	68,10	61,38	S	S	S
FMT Mutum	T	77,66	66,02	60,66	S	S	S
FMT Anhumas	T	65,11	65,56	60,18	S	MR	S
MT/BR-53 Tucano	T	74,10	67,36	60,02	S	S	S
BRSMS Surubi	T	71,31	62,95	60,01	S	S	S
FMT Sabiá	T	78,45	73,40	59,60	S	MR	S
FMT Maritaca	T	75,36	76,75	59,43	S	S	S
BRSM T Uirapuru	T	81,40	68,70	57,75	S	MR	S
1.283	T	74,41	48,83	57,65	S	R	S
BRSMS Piracanjuba	T	63,97	66,02	57,61	S	S	S
FMT Beija Flor	T	77,44	70,70	55,34	S	MS	S
FMT Saíra	T	65,31	69,23	54,92	S	MR	S
Média		73,09	67,06	60,13			

*1ª época (plantio 29/10/2000);

2ª época (plantio 15/11/2000);

3ª época (plantio 01/12/2000);

** NCS = Nematóide do cisto da soja, Oid =

Oídio e NG = Nematóides formadores de galhas.



INTERAÇÃO

Cultivares x Adubação x Época

BRSMT PINTADO*

Fertilizante Kg/ha	PRODUTIVIDADE (sacas)			
	DATA DE PLANTIO			
	25-30/10/99	12-15/11/99	10-12/12/99	
	Sc/ha	Sc/ha	Sc/ha	Média
0	43.35	40.37	35.78	39.83
92	49.98	45.91	41.77	45.89
407	59.38	57.02	48.21	54.87

BRSMT UIRAPURU*

Fertilizante Kg/ha	PRODUTIVIDADE (sacas)			
	DATA DE PLANTIO			
	25-30/10/09	12-15/11/99	10-12/12/99	
	Sc/ha	Sc/ha	Sc/ha	Média
0	40	42.87	32.97	38.61
407	57.59	50.80	41.74	53.04
606	64.28	64.94	38.37	55.86

META 70 SACOS / HA

Cultivares Disponíveis no Mercado

20% Tucunaré = $0,2 \times 70,27$ = 14,05
(25 de Outubro)

10% Pintado = $0,1 \times 68,99$ = 6,89
(30 de Outubro)

15% Xingu = $0,15 \times 67,42$ = 10,11
(30 de Outubro)

25% Tucano = $0,25 \times 68,70$ = 17,18
(08 de Novembro)

20% Uirapuru = $0,20 \times 68,70$ = 13,74
(15 de Novembro)

10% Arara Azul = $0,1 \times 70,96$ = 7,96

MÉDIA = 69,93
sacos/ha



META 70 SACOS / HA

Cultivares em Lançamento

20% Tucunaré: $0,2 \times 70,27 = 14,05$
(25 de outubro)

30% Tabarana: $0,3 \times 80,37\% = 24,11$
(30 de outubro)

10% Pintado: $0,1 \times 67,62 = 6,76$
(03 de novembro)

20% Perdiz: $0,20 \times 70,42 = 14,08$
(15 de novembro)

20% Maritaca = $0,2 \times 75,75 = 15,35$
(18 de novembro)

MÉDIA = 74,35
sacos/ha





DEPENDE DE NÓS!